



Tiers-lieu



IntraMuros



Spectacle
du 5 juillet



INTERVIEW

Stéphane DAUFOUY

Adjoint à l'environnement
la transition énergétique
et l'agriculture

" Peux-tu te présenter ? "

Je suis arrivé à La Chapelle-Launay en 2006 à la recherche d'un environnement calme, d'une commune à taille humaine et en proximité de nombreuses infrastructures (écoles, sports, mobilité).

Il s'agit de ma première expérience au sein d'une équipe municipale où je côtoie une équipe volontaire, dynamique et constructive.

" Quelles sont tes missions ? "

J'occupe le poste d'adjoint en charge de l'Environnement, la Transition Énergétique et l'Agriculture. Des sujets de société primordiaux et qui permettent des réalisations concrètes à l'échelle de notre commune. Le bien vivre ensemble dans un cadre de vie agréable est un vrai objectif pour l'ensemble des habitants.

" Ce qui a été mis en œuvre " :

De nombreuses initiatives ont déjà pu être mises en place et/ou sont en réflexion. J'ai en tête la mise en place d'un écopâturage au Jardin de la Cure, la réalisation d'un jardin des abeilles à l'initiative d'habitants et de bénévoles, un vaste programme de rénovation énergétique des bâtiments avec des réalisations comme l'école Jules Verne et la Mairie pour améliorer les diagnostics énergétiques et les conditions de travail des usagers, les opérations de ramassage de déchets.

Des travaux sont également en cours pour « reverdir » la commune avec la végétalisation du cimetière, l'aménagement du Capello Stade.

Il reste encore toutefois de nombreuses initiatives à mener pour poursuivre cette dynamique.

Sommaire

VIE MUNICIPALE	DÉCISIONS DU CONSEIL MUNICIPAL	4
	VIE MUNICIPALE	5
AMÉNAGEMENT DU TERRITOIRE	URBANISME	12
	VOIRIE	13
ENFANCE JEUNESSE	ENFANCE JEUNESSE	14
DÉMOCRATIE LOCALE	INITIATIVES CITOYENNES	15
TRANSITION ÉCOLOGIQUE	ENVIRONNEMENT	16
DÉMOCRATIE LOCALE	LA PAROLE AUX ÉCOLES	18
CULTURE	CULTURE PATRIMOINE	20
BIEN-VIVRE ENSEMBLE	VIVRE ENSEMBLE	21
ASSOS	LA PAROLE AUX ASSOCIATIONS	22
CULTURE	MÉDIATHÈQUE	30
	CAPELLO JEUX	31
	AGENDA	32



Chères capellaunésiennes, chers capellaunésiens,

Les travaux du presbytère se poursuivent à un rythme soutenu, vous le découvrirez dans ce bulletin. Parallèlement le projet de Tiers Lieu qui se tiendra en son sein progresse également : vous avez été près de 350, enfants et adultes, à répondre au questionnaire diffusé dans le dernier bulletin. Ces réponses ont servi de base aux réflexions menées dans le cadre de la réunion publique du 16 avril dernier, pendant laquelle une trentaine

de personnes a réfléchi aux futures activités qui pourraient vous y être proposées. Je remercie à cette occasion le collectif de citoyens et d'élus qui phosphore avec entrain sur le sujet.

D'autres projets tels les logements sociaux de centre-bourg et le lotissement du Chapeau aux Moines avancent plus lentement. Un tour de table financier difficile à boucler retarde le début des travaux pour les logements sociaux, des demandes complémentaires des services de l'État (DDTM – Direction Départementale des Territoires et de la Mer) dans le cadre du dossier de compensations environnementales reportent la possibilité d'engager les travaux pour le lotissement.

Pour la 4^e année des projets d'habitants vous ont été proposés dans le cadre du budget participatif. Vous avez été nombreux à voter et en avez retenu deux. Au cours de l'année les projets de « Mini ferme pédagogique » et de « Rénovation du kiosque du marché Bio » vont ainsi prendre forme.

D'ores et déjà, pour le forum des associations auquel je vous invite tous le samedi 1^{er} juin, des promenades à poney seront proposées aux enfants grâce au projet « Mini ferme ». Cette journée vous permettra de découvrir la richesse de notre tissu associatif communal et diverses démonstrations vous seront proposées, une petite restauration sera disponible. À cette occasion, nous rééditerons le temps d'accueil proposé l'an dernier aux nouveaux arrivants sur la commune.

À quelques jours des élections européennes qui se tiendront le 9 juin de 8h à 18h, je vous invite à ne pas oublier cette consultation et à venir exercer ce droit fondamental que bien d'autres nous envient. À l'heure où les foyers d'insécurité se développent dans un monde de plus en plus instable, l'Union Européenne est l'échelle cohérente pour répondre à ces enjeux globaux qu'aucun pays ne peut relever seul. Le démocratie n'est jamais totalement acquise, venez voter le 9 juin.

Enfin, même si la météo printanière a été particulièrement humide, les beaux jours se profilent. Je vous invite à faire preuve de civisme dans vos activités extérieures afin que votre plaisir n'entache pas celui de vos voisins par des nuisances sonores inadaptées. Prenons soin les uns des autres.

*Je vous souhaite avec un peu d'avance
un très bel été à tous.*

Michel GUILLARD

Directeur de la publication : Michel Guillard - Rédaction : Agnès Amorim, Christelle Ardouin, Yannick Cerclé, Stéphane Daufouy, Nathalie Flauraud, Jean-Paul Huou, Daniel Lecomte, Soizic Leroux, Ève-Lise Martin, Line Masson, Julie Rabinand.
Crédits photos et reportages : les associations, les écoles, la Communauté de communes Estuaire et Sillon - Fabrice Guéno (Lombric Spaghetti) - Illustrations : Freepik - Pictogrammes : Freepik - Maquette : Lunéa Infographie - Impression : Le Sillon - Tirage : 1 450 exemplaires.

Bulletin imprimé sur papier 100 % recyclé.

Retrouvez l'essentiel des infos sur :

www.lachapellelaunay.fr

[Commune de La Chapelle Launay](https://www.facebook.com/commune.la.chapelle.launay)



Conseil du 8 février 2024

- Approbation des zones d'accélération dans le cadre de la loi APER (Accélération de la Production d'Énergies Renouvelables).
- Dénomination de lieux-dits pour finaliser l'adressage dans le cadre du déploiement de la fibre sur le reste de la commune.
- Demande d'une subvention auprès de la Région Pays de la Loire concernant la rénovation du presbytère.
- Actualisation des modalités d'éligibilité au Forfait Mobilité Durable.
- Présentation du Rapport d'Orientations Budgétaire.
- Approbation d'une augmentation des taxes locales de 1 %.
- Reconduction d'un loyer mensuel de 500 € pour le local de la boulangerie pour une durée d'une année.

Conseil du 4 avril 2024

- Élection d'une adjointe, Mme Julie Rabinand à l'enfance jeunesse intergénérationnel en remplacement de Mme Ève-Lise Martin qui reste conseillère municipale.
- Réattribution des indemnités des élus suite à cette élection.
- Dénomination d'une impasse « Impasse du Châtaigner » suite au projet d'urbanisme au sud de la rue du Moulin.
- Attribution du marché de fauchage élagage à l'entreprise Provost-Lairie pour un montant annuel de 36 160 € HT.
- Adhésion au groupement de commande concernant la prévoyance et la santé piloté par le Centre de Gestion 44.
- Autorisation pour la fongibilité des crédits dans le cadre de la nomenclature comptable M57 pour l'exercice budgétaire 2024 dans la limite de 7,5 % des dépenses réelles.
- Approbation du Compte de Gestion 2023, du Compte Administratif 2023, de l'affectation du résultat 2023 du budget communal.
- Approbation du Budget Prévisionnel communal 2024.
- Approbation des montants proposés pour les participations 2024.
- Approbation du Compte de Gestion, du Compte Administratif 2023, de l'affectation du résultat 2023 du budget 2023 et du budget prévisionnel 2024 de la Caisse des Écoles. Approbation de la Caisse des Écoles.
- Approbation des subventions aux associations 2024.
- Validation d'une demande de fonds de concours de 150 000 € auprès de la Communauté de communes Estuaire et Sillon pour la réhabilitation du presbytère.
- Attribution d'un fonds de concours de 25 000 € à la CCES pour participation au nouveau modulaire Enfance Jeunesse installé sur le parking du complexe sportif.
- Demande d'une subvention dans le cadre des amendes de polices au Département de Loire-Atlantique pour le projet d'aménagement cyclable de La Touche Basse.

Les procès verbaux des conseils municipaux

sont disponibles sur www.lachapellelaunay.fr

Réunion publique



Une réunion publique concernant le tiers-lieu s'est tenue le mardi 16 avril. Les membres du groupe de travail ont tenu à partager avec les habitants les retours du questionnaire distribué quelques semaines auparavant.

Les participants du groupe de travail ont présenté la genèse et l'avancée du projet. Ensuite, la trentaine d'habitants présents a travaillé en petits groupes autour de différentes thématiques telles que le bien-être, le jardinage ou encore le numérique.

À l'issue du brainstorming autour de ce que pourrait accueillir le futur tiers-lieu, les participants ont partagé un moment convivial tout en se projetant un peu plus dans le presbytère réhabilité.

Si vous souhaitez rejoindre l'aventure, contactez-nous à communication@lachapellelaunay.fr



RÉSULTATS

Questionnaire adulte

- **148** réponses.
- **80 %** personnes de La Chapelle-Launay.
- **80 %** 25 à 60 ans et seulement **12 %** de + 60 ans.
- **40 %** des répondants souhaitent s'investir dans le projet.
- **67 %** des répondants ne sont pas familiers avec la notion de tiers-lieu et **79 %** n'ont jamais fréquenté de tiers-lieu.

Top 5 des activités à imaginer pour le futur tiers-lieu : espace culturel, atelier de réparation, événement thématiques, boutique éphémère, espace santé/ forme/ bien-être. Globalement, les répondants pensent utiliser le lieu de manière ponctuelle, en fonction des propositions.

Questionnaire enfant

- **197** réponses.
- **86 %** habitent La Chapelle-Launay.
- **21 %** entre 3 et 5 ans, **70 %** entre 6 et 10 ans.
- **52 %** des participants aimeraient participer à l'organisation d'un événement.

Top 5 des activités à faire dans le tiers-lieu : journée thématique (jeux société, projection de film), expo-film-spectacle, cuisine, activités manuelles, jeux de société.

Accueil des nouveaux habitants

Nouvellement arrivés sur la commune, vous êtes invités le samedi 1^{er} juin à 11 h 30 au stand prévu à cet effet lors du forum des associations qui a lieu au Champ de Foire. Ce moment est pour vocation d'une part de faire connaissance et partager un moment convivial avec l'équipe municipale, mais aussi de vous présenter la commune et ses projets, de poser vos questions pratiques, de faire connaissance avec les chapelainésiens et de vous informer sur la vie associative de la commune.

Au plaisir de vous rencontrer !



Une nouvelle Directrice Générale des Services



Après 6 années passées au service de la collectivité, Marion Lory est partie pour une nouvelle orientation professionnelle. Hélène Maury lui succédera à partir du 12 août.

Bus UDAF : aide à l'utilisation des outils numériques



19 juin, dernière date avant l'été

Bilan 2023

FONCTIONNEMENT

Résultat brut de fonctionnement (recettes-dépenses) = 572 993 €

Recettes :

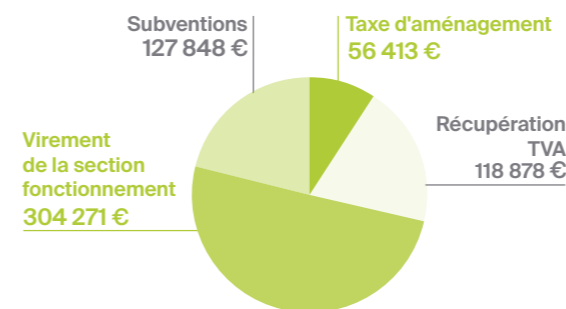
- Recette exceptionnelle de 90 000 € en paiement par la Communauté de communes des arriérés, depuis 2019, de frais d'occupation des locaux municipaux pour les activités périscolaires.

Dépenses :

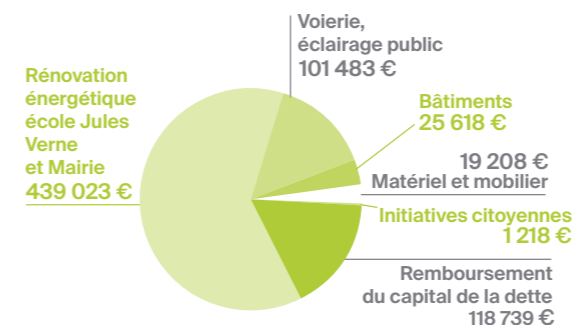
- La maîtrise des dépenses d'énergie a permis de limiter la hausse des frais généraux à + 5 % par rapport à 2022.
- Les dépenses de personnel ont augmenté de 3,6 % en 2023 elles représentent 46 % des dépenses de fonctionnement.

INVESTISSEMENT

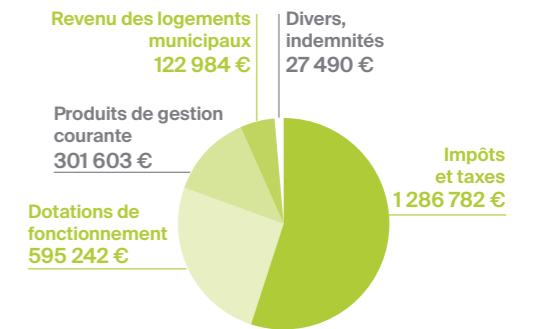
Recettes d'investissement



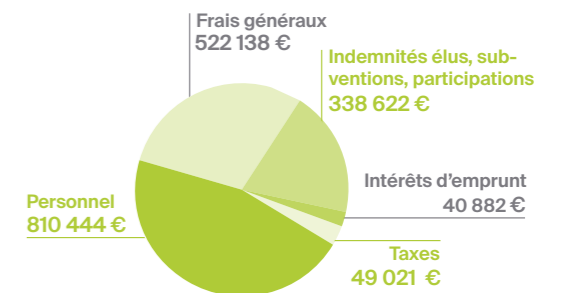
Dépenses d'investissement



Recettes de fonctionnement



Dépenses de fonctionnement



Répartition des recettes

Le déficit d'investissement est financé par l'excédent de fonctionnement 2023.

Investissements réalisés :

(coût total sur les années 2021-2022-2023)

- Rénovation énergétique de la mairie et de l'école Jules Verne - Coût total = 840 902 €
 - Remboursement TVA = 136 993 €
 - Subvention État = 367 141 €
 - Reste à financer par la commune = 335 819 €



Des questions liées à votre facture d'eau ?

Vous rencontrez des difficultés ou avez des questions concernant votre facture d'eau ? Une permanence VEOLIA se tiendra en mairie, le **mercredi 10 juillet** de 9 h à 12 h.



Mutuelle communale

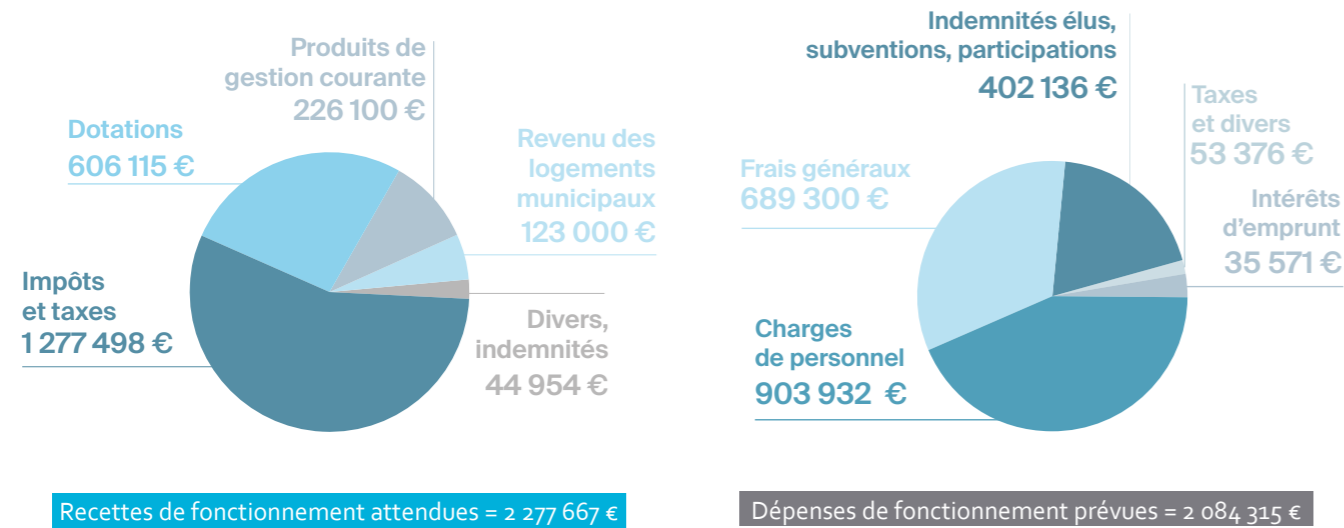
À ce jour la mutuelle communale MCRN compte **33 adhérents** de La Chapelle-Launay et pourquoi pas vous ?

La MCRN tient une permanence tous les mois en mairie afin de faire un point sur vos éventuelles garanties et changement de couverture santé, n'hésitez pas à prendre rendez-vous !

☎ 02 40 89 22 91 - 07 87 57 33 80 - www.mutuellemcrn.fr

Budget 2024

FONCTIONNEMENT



Pour 2024, les facteurs suivants ont été pris en compte :

Recettes :

- Prévission de baisse du revenu des taxes sur les droits de mutation de 30 % soit environ 50 000 €. Celle-ci ne sera pas compensée par la hausse des revenus des taxes locales (1 %).

Dépenses :

- Frais généraux :
 - Hausse prévue de 10,5 % des coûts de restauration scolaire majoritairement due à l'évolution des tarifs du fournisseur des repas.
 - Hausse des taxes sur les énergies et incertitudes sur l'évolution des tarifs.

• Personnel :

Le budget tient compte du remplacement de 3 agents administratifs et de l'incertitude sur les salaires des futurs recrutements.



INVESTISSEMENT

Ensemble des investissements au budget 2024 :

- Participation à la construction du local jeunes par la CCES : 25 000 €
- Maîtrise d'œuvre pour création d'un commerce local rue du Pilory : 20 000 €
- Matériels incendie, informatique, mobilier... : 45 600 €
- Aménagement D771 à la Touche Basse : 500 000 € dont :
 - 350 000 € pour la sécurisation de la traversée du village et création d'une voie verte,
 - 150 000 € pour le réseau eaux pluviales.

Reste à charge estimé 200 000 €.

- Entretien de la voirie : 80 000 €
- Maison Ayala : provision d'une subvention au bailleur social pour construction de 7 logements : 100 000 €
- + 230 000 € de provision pour l'achat éventuel de terrain



- Remplacement tondeuse grosse capacité et 2 robots de tonte pour les terrains de foot : 51 600 €
- Aménagement terrains, cimetière : 18 000 €
- Budget participatif : 10 000 €
- Aménagement du bourg : 20 000 €
- Entretien bâtiments municipaux : 50 000 €
- Éclairage public : 17 500 €
- Rénovation du presbytère : 1 420 840 €
Reste à charge estimé à 850 000 €. Financement en partie par un emprunt, en partie en autofinancement.



UN POINT SUR L'AVANCÉE DES TRAVAUX

Les travaux se poursuivent dans le respect du planning. L'ensemble de l'intérieur du bâtiment a été déconstruit, seules ont été gardées les poutres remarquables. La dalle du rez de chaussé a été coulée. Les travaux de terrassement sont en cours pour l'élévation de la terrasse et la constitution des réseaux. Les travaux de traitement et réfection de la charpente ont également débuté. Le mur du jardin de la Cure a été rabaissé à une hauteur d'1,20 m permettant de dégager la vue sur la vallée, une proposition inscrite dans le cadre de l'étude du centre-bourg. La réception des travaux est toujours prévue pour la fin du premier semestre 2025.

Une nouvelle kinésithérapeute pour mi-septembre

Le 16 septembre, une nouvelle kinésithérapeute, Noémie Loquet s'installera à la maison médicale. Elle reprendra le cabinet de M. Le Janne qui le quitte fin juin.

Après l'obtention de son diplôme en 2022, cette jeune kinésithérapeute originaire de Campbon a débuté sa spécialisation dans la rééducation de l'épaule. Elle aspire à se former et à évoluer pour prendre en charge l'ensemble des patients qui se présenteront au cabinet, tout cela avec joie et bonne humeur. Sa prise en charge active séduira les petits comme les plus grands.



Agence postale



En février, des travaux de remise à neuf ont été réalisés : nouveau mobilier, matériel informatique, parquet et peinture.

C'est dans ce nouvel espace que Charlyne Agasse exerce avec enthousiasme ses nouvelles fonctions depuis début avril.

Un nouveau food truck le jeudi soir

313 - HOT DOGS gourmets, tous les jeudis de 18 h à 22 h devant la mairie.

☎ 06 18 83 56 10 - 📷 [Le_313food](#) - 📘 [Le_313food](#)



Vie économique, nouvelles activités

A2F SERVICES 44

L'entreprise A2F Services 44, créée par Fabien Muller, est spécialisée dans le traitement et la destruction des nids de guêpes et frelons ; européens ou asiatiques. Sapeur-pompier volontaire pendant 20 ans dans le Loiret et depuis quelques années, apiculteur amateur, Fabien Muller propose ; aux particuliers, entreprises ou collectivités ; ses services sur La Chapelle-Launay et dans un rayon de 30 km alentours. En tant qu'apiculteur, il peut aussi intervenir pour récupérer les essaims d'abeilles.

☎ 07 52 07 44 09 - contact@a2fservices44.fr - www.a2fservices44.fr



LE CHAMP DU BOURDON

Le printemps s'installe petit à petit et j'en profite pour vous annoncer mon implantation à temps partiel en tant que productrice de plantes aromatiques et de petits fruits sur la commune de La Chapelle-Launay dont je suis originaire. Je propose des tisanes, des aromates, des confitures, des gelées et des sirops issus de ma production ou de la cueillette sauvage que je pratique à titre professionnel. Tout est bio, certifié ou en cours de conversion.

Vous trouverez mes produits le 1^{er} vendredi de chaque mois au Marché Bio de la Ruche à pain ainsi que les 2^{es} et 3^{es} mercredis du mois au marché de Savenay. N'hésitez pas à venir découvrir mes productions et mes conseils pour le bon usage des plantes.

À bientôt, au plaisir de vous rencontrer, Magali Girard.

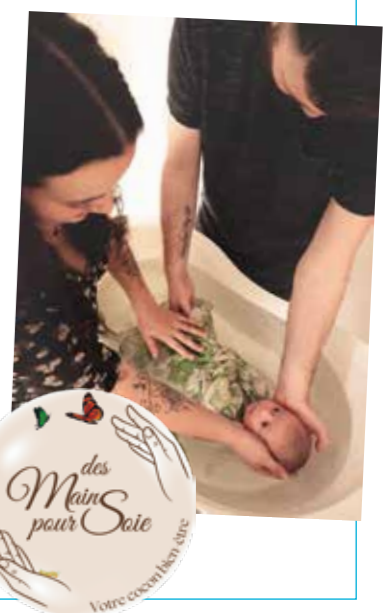
☎ lechampdubourdon.com



DES MAINS POUR SOIE

Je m'appelle Flora et je me déplace à vos domiciles pour apporter du bien-être au travers du massage, du rebozo et de soins autour de la périnatalité. Je propose d'initier les parents au massage bébé et je les accompagne lors d'un grand moment de douceur que procure le rituel du bain sensoriel®. Ces prestations sont des parent-aises familiales que vous pouvez reproduire chez vous. Pour renforcer les liens de vos familles, je propose des instants bien-être à partager en couple, en fratrie, entre parents-enfants. Bien sûr, la femme est au cœur de mes attentions, principalement lorsqu'elle maternelle. Mes déplacements vont de la côte d'amour à Nantes et jusqu'à Redon.

☎ Vous pouvez en découvrir plus sur mes propositions de soins sur : desmainspoursoie.fr 📘 [Des Mains Pour Soie](#) 📷 [des_mains_pour_soie](#) Et je reste disponible pour répondre à vos questions par mail : desmainspoursoie@gmail.com



Concertation, le **PLU** avance



La concertation doit permettre au public d'accéder aux informations relatives au projet.

Vous pouvez déposer votre contribution jusqu'au 31 mars 2025. La concertation se déroulera pendant toute la durée de l'élaboration du projet. Le PLU arrêté sera ensuite soumis à enquête publique.

Les habitants sont invités à faire part de leurs remarques, demandes ou questions par écrit, par mail ou sur le site dédié :

www.estuaire-sillon.fr/urbanisme/plui-partiel-et-plu-communaux/elaboration-du-plui-d-estuaire-et-sillon-5269.html



Lotissement du Chapeau aux Moines 2

La Direction Départementale des Territoires et de la Mer (DDTM) a répondu début avril 2024 au dossier de compensation environnementale déposé en octobre. À sa demande, l'aménageur Loire-Atlantique Développement (LAD) et la commune ont engagé dès le mois d'avril 2024 des inventaires complémentaires sur la période du printemps et de l'été.

La nécessité de faire réaliser de nouveaux inventaires a un impact calendaire fort. Les compléments demandés seront transmis au plus tard à l'automne 2024. Compte tenu de ces éléments un démarrage des travaux n'est pas envisagé avant le second semestre 2025.



Logements sociaux du centre-bourg

Suite au premier appel d'offres travaux en partie infructueux, le bailleur social Atlantique Habitation a dû relancer en début d'année ce marché pour une partie des lots du projet situé au 17, rue de l'Église.

À ce jour, tous les lots sont pourvus. Les résultats de l'appel d'offres engendrent toutefois un surcoût (de l'ordre de 190 000 €) pour lequel des subventions potentielles auprès de l'État et collectivités seront sollicitées par Atlantique Habitation.

TRAJECTOIRE 2050
Nantes Saint-Nazaire
Pôle Métropolitain

3 RÉUNIONS PUBLIQUES au plus près de chez vous !

RÉVISION CONCERTÉE DU SCHEMA DE COHÉRENCE TERRITORIALE

**Habitat, économie, mobilité, environnement, climat...
L'avenir se dessine avec vous !**

Retrouvez toutes les informations et contributions sur nantessaintnazaire.fr

Saint-Nazaire
mercredi 22 mai 2024
de 18h30 à 20h30 - au SPI numérique le Paquebot

Fay-de-Bretagne
jeudi 30 mai 2024
de 18h30 à 20h30 - Espace Madeleine 20, rue de la Madeleine

Nantes
mardi 4 juin 2024
de 19h30 à 21h30 - École Nationale Supérieure d'Architecture de Nantes
6, quai François-Mitterrand

Fauchage et élagage



Le marché de fauchage et élagage, arrivé à échéance le 31 décembre 2023, a été relancé. Le cahier des charges a été envoyé à trois entreprises locales.

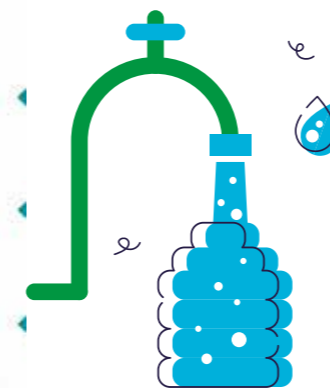
L'offre la moins élevée de l'entreprise Provost-Lairy de Marsac-sur-Don a été retenue pour un montant de 36 160 € HT. La durée du contrat est de deux années.

Cette entreprise assure déjà le fauchage et l'élagage depuis 2021. Ses employés connaissent bien les chemins et voies communales ce qui facilite leurs interventions. Le fauchage a lieu normalement en juin et l'élagage-fauchage en décembre mais compte tenu du printemps doux et humide, cette année le fauchage a débuté fin mai.

Travaux d'assainissement

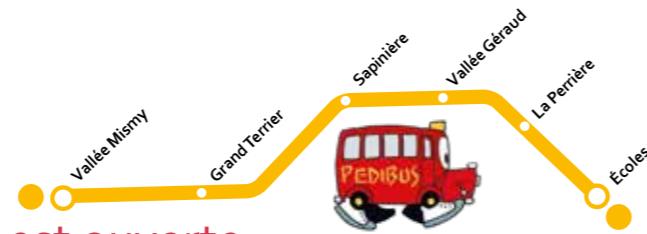
La CCES (Communauté de Commune Estuaire et Sillon) ayant la compétence « Assainissement » programme des travaux sur les différentes communes.

En 2023, un programme de travaux a été décidé pour la commune. Les travaux ont consisté à réhabiliter ou remplacer la canalisation du rond-point du Pré-Jodic, rue des Perrières, rue de Verdun et rue de la Géraudais.



Travaux d'eau potable à la Touche Basse

Les travaux de réhabilitation du réseau d'eau potable ont débuté en mars 2024 pour une durée de 4 mois. Il s'agit du remplacement de la conduite en amiante de 1965 par des tuyaux plastiques. La dépose de l'amiante oblige à un protocole particulier de sécurité. Les travaux sont réalisés par l'Entreprise TPCO (Travaux Public Centre Ouest).



Pédibus : la ligne « Vallée Mismy » est ouverte

L'école Jules Verne et un groupe de parents ont construit ensemble le projet « pédibus » avec le soutien de la mairie. Ce projet longuement mûri devient réalité et a démarré le 6 mai sur la ligne « Vallée Mismy ».

Un pédibus c'est quoi ?

Il s'agit d'une nouvelle façon d'aller à l'école : un ramassage organisé, à pied, d'une caravane d'enfants. La mise en place de pédibus permet de développer des actions de sensibilisation des enfants (et des parents) aux solutions alternatives à l'usage systématique de la voiture.

Comment fonctionne un pédibus ?

Chaque matin, un groupe d'écoliers est conduit à pied par des adultes bénévoles, souvent des parents, facilement identifiables grâce à leur gilet fluorescent. Ils suivent un itinéraire précis mais néanmoins agréable pour accompagner les enfants en toute sécurité et à l'heure à l'école. Les écoliers rejoignent des points d'arrêts déterminés et situés au plus près de leur domicile et des adultes



référents les attendent. Au retour, cette démarche se fait en sens inverse. À pied, le trajet ne doit pas dépasser un temps de parcours de 25 à 30 minutes.

Joindre l'utile à l'agréable

C'est une façon ludique et agréable d'aller à l'école. Marcher avec ses copains, prendre l'air le matin, venir à l'école plus « apaisé » que la course matinale habituelle.

Démarrage lundi 6 mai

Ce système implique la solidarité entre les parents (ou tout autre adulte du quartier) et la coopération des élèves. Pour le moment, seule la ligne « Vallée Mismy » est ouverte. Les lignes vers « Le Tillon » et une autre plus spécifique pour le multisports sont envisagés. Il faut simplement des parents volontaires qui souhaitent intégrer le projet.

Vous souhaitez être accompagnateurs ?

➔ Infos et inscriptions sur : pedibus.lachapellelaunay@yahoo.com

Rénovation de l'éclairage public



Territoire d'Énergie 44, en lien avec la Communauté de commune Estuaire et Sillon, a installé des mâts d'éclairage solaire à proximité des abris de transports scolaires.

Les mâts ont été déployés aux lieux-dits suivants : La Haulais, La Feuillée, La Ricadelais et La Haie Davy.

Les autres abris de transport scolaires situés hors de zone d'éclairage public seront traités au cours des années 2025/2026.



IntraMuros : un nouvel outil de communication à disposition des habitants

Sous l'impulsion du comité initiatives citoyennes et communication, un nouveau moyen de communication est mis en place sur la commune !

Vous ne voulez plus rater les événements organisés sur La Chapelle-Launay ? Vous souhaitez être informés et alertés efficacement ? Nous vous proposons d'installer l'application mobile **IntraMuros**. Cet outil vous permet d'accéder à différents services de la commune : annuaire, signalement de problème, sondages, événements.

Pour découvrir comment l'utiliser, rendez-vous sur le site de la mairie.



Projet 2023 : comment avance la rénovation du four à pain ?

Grâce à l'énergie, la volonté et beaucoup d'huile de coude de la part de l'équipe de volontaires qui porte le projet, les premières étapes de la rénovation ont été franchies :

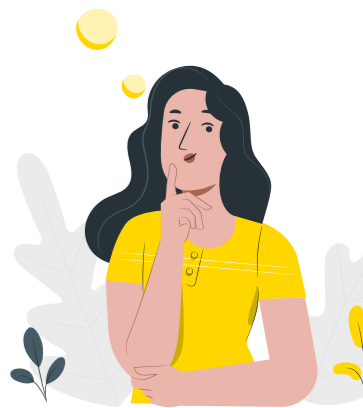
- Des m² de tomettes retirés du presbytère et nettoyées une par une,
- Des m³ de terre et pierres vidés pour niveler le sol.

Des travaux d'arrivée d'eau et d'électricité vont être réalisés avant de pouvoir couler la chape de béton courant août et passer à l'aménagement du lieu.

Budget participatif 2024

Dans le cadre du budget participatif 2024, les Capellaunaisiens ont été invités à voter en début d'année pour leurs 2 projets préférés parmi les 3 proposés par des habitants et/ou associations de la commune. **Les résultats sont les suivants :**

- Ferme d'animation sur la commune : 84 votes**
- Rénovation du kiosque du marché bio : 53 votes**
- Atelier mécanique vélo : 46 votes**



La commune participera donc à hauteur de 10 000 € maximum pour la mise en œuvre de ces 2 projets.

Une première rencontre avec le porteur du **projet « ferme d'animation sur la commune »** a eu lieu afin d'encadrer la mise en œuvre du partenariat. Celui-ci permettra de faire bénéficier la commune et ses habitants de diverses animations autour des animaux de la ferme tout au long de l'année en contrepartie d'investissements ciblés et nécessaires au bon déroulement de ces animations. (barrières amovibles, carriole, harnais...). C'est d'ailleurs dans ce cadre que vous pourrez profiter de promenades à poney au Champ de Foire lors du forum des associations le 1^{er} juin.

Une première réunion avec les porteurs du **projet « rénovation du kiosque du marché bio »** a eu lieu. Les demandes de devis pour la réfection du plancher, la sécurisation... vont être lancées prochainement.

Un nouveau système de tonte



La municipalité a fait l'acquisition de 2 robots de tonte sur ce début d'année utilisés sur les terrains de football.

Cet investissement nécessaire dans le cadre du changement de matériel

obsolète présente également plusieurs avantages :

- Moins de dégradation de la pelouse au vue du poids,
- Moins de consommation de fuel avec une consommation électrique raisonnable (1 300 litres de fuel économisés),
- Des économies en main d'œuvre sur la période de tonte (env. 250 h),
- Des coûts de réparation moins onéreux en anticipation,
- Un coût d'acquisition 15 000 € moins onéreux qu'une tondeuse utilisée habituellement pour ces travaux.

Randonnée citoyenne déchets

Une nouvelle édition de la randonnée citoyenne a eu lieu le samedi 16 mars. Une vingtaine d'habitants s'est réunie pour nettoyer les chemins et routes au travers de 3 circuits de marche (de 3 à 6 km). Nouveauté cette année, Flash - poney appartenant à l'association capellaunaisienne Ranch du Sillon - accompagnait un groupe.

Une vingtaine de sacs de débris et déchets a ainsi été collectée sur les accotements : bouteilles en verre, canettes, cartons, emballage, mouchoirs...).

Merci à tous les participants et venez nombreux à la prochaine édition !



Pièges à frelons asiatiques

Les frelons asiatiques depuis leur apparition sur le territoire français en 2004 ne cessent de se multiplier. Bien que non dangereux pour l'homme, il est plus offensif que son cousin européen, et peut attaquer lorsqu'il se sent en danger.

Depuis 2022, les instances apicoles se sont coordonnées autour d'un plan de lutte national qui prévoit notamment une période de piégeage au printemps (du 15 février au 15 mai), période propice à la lutte contre les fondatrices, et à la construction des nids.

Cette année, la commune de La Chapelle-Launay expérimente des pièges adaptés obtenus grâce au budget participatif du Département afin de limiter leur prolifération. Les 10 pièges obtenus ont été distribués à des habitants sensibilisés à cette démarche avec une répartition sur l'ensemble du territoire de la commune. Les insectes sont ainsi piégés, recensés et comptabilisés. Principe de vigilance : attention à ne pas toucher aux pièges. Si un nid est identifié dans votre propriété, contacter la mairie qui pourra proposer une solution de prise en charge pour la destruction.

Ces pièges ont été réalisés par des travailleurs en situation de handicap de l'association Robida située à Port-Brillet en Mayenne.

Le compostage fait peau neuve

Le site de compostage situé près du jardin de la Cure rajeunit. Depuis le 19 avril, de nouveaux bacs ont été installés avec un système de cadenas à code pour l'utilisation. Cela en cohérence avec la mise en place depuis le début d'année des nouvelles directives de tri des biodéchets.

Pour être fonctionnel, le service a besoin de référents qui conviendront des modalités d'utilisation. Pour améliorer vos connaissances et bonnes pratiques sur ce sujet, un atelier pédagogique est organisé avec le SMCNA (Syndicat Mixte Centre Nord Atlantique) **le 29 juin à 10h** à proximité des composteurs.

Des solutions de compost existent avec la Communauté de communes Estuaire et Sillon - Zone des Acacias, rue des Saules à Savenay - du lundi au vendredi de 8 h 30 à 12 h 15 et de 13 h 30 à 17 h 15. Fermeture au public les jeudis après-midis.

➡ Référent du site animation biodechet@smcna.fr - 06 58 40 72 40 - 02 40 79 51 48



Écopâturage

Avec le printemps, les moutons sont de retour à la Vallée de la Cure. 9 animaux (5 adultes et 4 petits) ont investi les lieux afin de les entretenir. Cette arrivée s'est déroulée avec la présence de 3 classes des écoles Jules Verne et Sainte-Thérèse. Les enfants de Petite Section Maternelle au CE1 ont ainsi pu poser de nombreuses questions à Clémence Fresneau du Vallon de Toulon, notre partenaire qui leur a expliqué avec pédagogie toute la démarche entourant l'écopâturage.

École Jules Verne

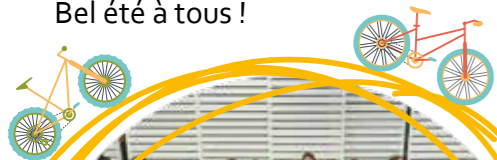
07 02 40 58 90 48
ce.0440487r@ac-nantes.fr



Cette année scolaire s'est déroulée au rythme des projets liés à chaque classe. Ainsi,

- **Spectacle musique et danse** : pour finaliser le travail mené en danse avec une intervenante, deux classes de cycle 2 ont assisté à un spectacle « File ». Les élèves ont apprécié la rencontre avec le spectacle vivant et les danseurs.
- **Prix des Incos** : après avoir étudié les différents livres de la sélection correspondant à chaque âge, Les élèves ont pu débattre et voter individuellement pour le livre qu'ils ont préféré.
- **USEP** : les 3 classes inscrites à l'USEP ont vécu 3 rencontres sportives avec d'autres écoles du secteur. Au programme, jeux collectifs, gymnastique, Kinball, et handisport.
- **Préparation de la semaine olympique et paralympique** : d'ailleurs, l'année scolaire s'achève avec un temps fort autour du sport. Certes, les disciplines olympiques vont être mises en avant mais essentiellement dans leur version paralympique. Une partie de cécifoot ou de volley assis permet aux élèves de mieux saisir les exploits réalisés par les sportifs handisport et d'avoir un autre regard sur le handicap.
- **Venue de Sébastien Dos Santos** : après avoir suivi les aventures nordiques de Sébastien Dos Santos Borgès et de ses chiens, à l'heure de la rédaction de cet article, il est prévu de le rencontrer fin juin, au sein de notre établissement autour d'ateliers pédagogiques.
- **Sorties scolaires** : chaque cycle a son thème au cours d'une journée de classe hors de l'école : les maternelles autour des animaux tandis que les élèves de cycle 2 mélangent art et océan et les plus grands découvrent les premières techniques de l'impression au musée de l'imprimerie lors d'une journée nantaise.
- **Semaine défi mobilité** : cette année encore, l'école était inscrite au défi-mobilité organisé par la communauté de communes. Covoiturage, transports scolaires, vélo et marche ont été mis à l'honneur lors des trajets école-maison. Au cours d'un atelier en partenariat avec Estuaire et Sillon, les CM ont appris à réparer une roue de vélo et pris conscience de l'équipement nécessaire au cycliste.
- **Passerelles vers les plus grandes classes** : alors que les CM2 ont passé une journée de découverte du collège dès le mois de mars, en juin, c'est au tour des GS de passer dans les classes de CP pour en découvrir l'organisation et de préparer la prochaine rentrée. Quant aux futurs élèves de petite section, la matinée du samedi 8 juin leur est réservée. Ils pourront avoir une activité en classe, découvrir les jeux de la cour et un parcours de la salle de motricité tandis que leurs parents échangeront avec les enseignants.

Bel été à tous !



| 18 |



École Sainte-Thérèse

• Goûter solidaire

Pour la 8^e année consécutive, nous soutenons la création de classes à l'école Marie Moreau de Solenza au Burkina Fasso en partenariat avec l'association « Partage Bretagne Côte d'Ivoire ». Mardi 2 avril, les élèves de l'école se sont retrouvés pour partager un goûter solidaire. Les sommes récoltées permettront l'ouverture de la 2^e classe de CM2.

• Nouveau bâtiment

Samedi 6 avril, les représentants de l'école ont inauguré l'extension de l'école qui comprend une salle d'activités, nommée Olympia, un large couloir d'accès aux classes maternelles, un local de stockage/rangement et de nouveaux sanitaires.

La nouvelle salle, nommée Olympia, est destinée à la sieste des PS/MS, mais aussi aux activités de motricité, de sports, de rassemblement, de théâtre... pour tous les élèves de l'école.

• Journée olympique

Le projet autour de l'année olympique se poursuit à l'école par un après-midi découverte des sports le mardi 16 avril.

Du CP au CM2, les élèves sportifs ont présenté leur pratique sportive : basket, tennis, roller, danse, handball, etc. Quant aux Maternelles, c'est avec beaucoup d'attention qu'ils ont écouté des élèves de CE2, CM1 et CM2 leur lire des albums de jeunesse en lien avec le sport.

Le 24 mai 2024 une grande journée sportive se déroulera dans divers lieux pour tous les élèves. Aussi les élèves seront sensibilisés aux Handisport la journée du 2 juillet en lien avec le comité Handisport 44 et l'association Voir avec les Mains.



Pour toutes demandes d'inscriptions ou d'informations, n'hésitez pas à contacter le chef d'établissement

ec.ch-launay.ste-therese@ec4.fr

07 49 48 81 97

www.sttheresealaloupe.fr

| 19 |



N'hésitez pas à apporter votre pique-nique pour prolonger la soirée entre amis.

Vendredi 5 juillet

Spectacle vivant



Un trio déjanté d'équilibre instable sur barrière soufflante. La compagnie Lombric Spaghetti revient au Champ de Foire. Elle se définit par un univers résolument cirque dans un esprit décalé, absurde et burlesque. La manipulation et le détournement d'objets (notamment pelles et barrières Vauban...), la jonglerie, la poésie, les portés acrobatiques et la musique live animent ce spectacle à la fois physique, drôle et poétique, un spectacle d'un autre genre pour tous les publics.

Sur le quai d'une petite gare de fret, trois personnages attendent un train qui les conduira vers un ailleurs, une nouvelle aventure. C'est dans ce temps suspendu, que leur vagabondage prend sens. Une vie qui sent la route, le conflit, l'amitié, et qui fait souffler un grand air de liberté...



Michel Ménard visite l'abbaye de Blanche-Couronne

Abbaye de Blanche-Couronne

Michel Ménard président du Conseil Départemental a découvert le site de Blanche-Couronne vendredi 26 avril. Lors de cette première visite, il était accompagné notamment par le maire de la commune Michel Guillard et le président des Compagnons de Blanche-Couronne Élie Moreau.

Il s'est interrogé sur la gestion future du site et à son usage partagé éventuel.

Journées Européennes du Patrimoine

Samedi 21 et dimanche 22 septembre

• Ouverture au public du chantier de Blanche-Couronne

Après la restauration des ailes est, sud, et de l'église abbatiale, c'est au tour du cloître d'être en travaux. Le programme précis du week-end des samedi 21 et dimanche 22 septembre sera communiqué début septembre par le service Grand Patrimoine du Département.

➔ www.abbaye-blanche-couronne.fr -



Forum des associations

Les bénévoles des associations de la commune vous accueilleront dans leur stand respectif lors de cette nouvelle édition du forum des associations. Ils vous informeront et échangeront sur leurs activités diverses et variées.

Des démonstrations et animations gratuites seront également proposées tout au long de cette journée conviviale et familiale.

L'association Le Ranch du Sillon assurera la buvette et la restauration.

Venez nombreux, en famille ou entre amis, découvrir le tissu associatif local et profiter des animations gratuites.

Samedi 1^{er} juin

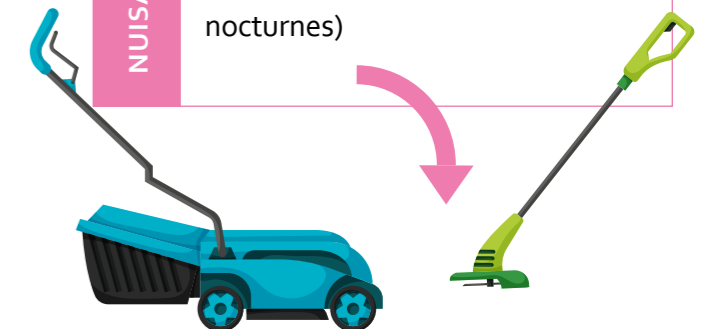
10 h à 14 h 30 au Champ de Foire



Pensez à réclamer votre dossier de demande de bourse aux activités extra-scolaires en mairie ou à solidarite@lachapellelaunay.fr !

NUISANCES SONORES

À l'approche des beaux jours, prenons soin de notre voisinage et partageons le bien-vivre ensemble (utilisation des tondeuses aux horaires appropriés, limitation des nuisances nocturnes)



Les projets du mercredi aux Moussaillons

Spectacle Gôho

Au cours de la période mars/avril, nous avons pu accueillir Jean-Charles tous les mercredis afin de préparer 3 morceaux musicaux. En moyenne une trentaine d'enfants a pu découvrir chaque mercredi, plusieurs instruments, ainsi que l'utilisation d'un pad (outil permettant l'enregistrement, la modification du rythme, mise en place d'effets sur les sons...). Ils ont enregistré des rythmes ainsi que leurs voix afin de créer un morceau en commun. Une représentation a eu lieu le mercredi 17 avril en présence de certaines familles. Les enfants ont pu montrer le résultat de leur travail en ajoutant leurs voix et des percussions sur les morceaux enregistrés les mercredis précédents.

Projet transfo

Les CM1-CM2 ont en parallèle mené un projet en partenariat avec l'ALJ, et les groupes animation et arts plastiques du pôle activités Cap'lan de Savenay. Nous avons repeint le transformateur, en bas de la vallée Mismy avec l'aide d'un graffeur, Bertrand Raimbau « Bear » sur le thème du sport et du handicap. Plusieurs séances ont permis de se rencontrer et de réfléchir au visuel souhaité par tout le groupe puis les 2 derniers mercredis ont été dédiés à la peinture du transformateur avec pour point final l'inauguration le 17/04 en présence de M. Guillard, maire de La Chapelle-Launay, de la presse et des différents groupes participants.

Dernière info, les inscriptions pour l'été débuteront courant mai. Pour toute nouvelle inscription pour l'été ou pour la rentrée de septembre, merci de vous rapprocher de la direction afin de créer votre espace famille. ✉ lesmoussaillons@lespep44-49.org - 02 40 58 98 72



Réalisation d'une fresque sur un transformateur à l'entrée de la commune

Projet mené conjointement avec les Moussaillons, le pôle d'activité de Cap'lan de Savenay et des jeunes de l'ALJ. La Communauté de communes Estuaire et Sillon, la municipalité en lien avec Enedis ont permis la réalisation de ce beau projet.

Tous les acteurs de ce projet ont choisi le thème du handicap, profitant du festival Handiversité qui se tenait au printemps sur le territoire.

Jeux olympiques obligent, une face représente de l'handi-basket, une deuxième du BMX et enfin la troisième l'arbre de l'Handiversité avec ses nombreuses mains.



Les Voix du Sillon

Maintenant que nous avons le renfort de 6 hommes, notre chorale gagne en harmonie. C'est avec plaisir que nous chantons tous les mercredis soirs à 17h30 sous la direction de notre patiente et compétente "cheffe" de chœur Sara. Après 2 concerts réalisés cette année 2024, pour le final fixé le samedi soir 25 mai à La Chapelle-Launay, nous avons invité les ados de la "Boîte à musique" de Savenay à participer en première partie.

Notre chorale "Les Voix du Sillon" demande une présence régulière aux répétitions, mais c'est aussi un lieu de détente et de convivialité. Venez nous rejoindre si le cœur vous en dit.

La secrétaire : M. Durand

✉ Pour tout renseignement : voixdusillon@orange.fr



Entraid'Addict

Si vous ou un de vos proches avez des problèmes d'addictions, n'hésitez pas à venir nous rencontrer lors de nos groupes de parole. Nous vous accueillerons dans le respect, la discrétion, l'écoute, la bienveillance.

Il faut oser venir en parler.

Il y a une solution pour chacun.

La parole est libératrice.

Le groupe vous accompagne et vous soutient.

Venez nous rencontrer, lors de nos groupes de parole le 1^{er} vendredi de chaque mois de 20 h 30 à 22 h 30 salle de La Chénaie (sous le groupe scolaire Jules Verne) 10, rue du Sacré Cœur à La Chapelle-Launay

« J'ai assisté aux réunions d'Entraid' Addict, j'y ai trouvé un groupe chaleureux qui m'a apporté du réconfort, je me sens beaucoup mieux. Pouvoir parler de mes problèmes m'a fait un bien fou. Je ne manque pas une réunion c'est une vraie thérapie. Quand j'ai poussé la porte pour la première fois j'étais vraiment mal, mais depuis, j'ai rencontré des amis qui ont su m'écouter et m'aider. Je me sens prêt maintenant à aider les autres comme j'ai été aidé. » Gilbert

➤ Pour l'aide et l'information, vous pouvez également prendre contact avec Xavier Venet -

06 19 72 40 29 - venetxavier@gmail.com



De l'Estuaire au Sillon, association de randonnées pédestres

Outre nos deux sorties planifiées tous les mois, nous allons effectuer des randonnées aux alentours d'Angers, le temps d'un week-end début juin prochain.

L'association va également, comme chaque année, réaliser le balisage des sentiers de randonnée dont le GR (peinture, débroussaillage et veille signalétique) sur notre secteur (ex Communauté de communes Loire et Sillon).

Enfin, comme chaque année, l'association va participer bénévolement aux Virades de l'Espoir à Campbon en septembre 2024. Nous allons baliser puis dé-baliser 4 circuits de différentes longueurs.

Vous désirez marcher avec un groupe sympa, découvrir de nouveaux chemins, venez nous rejoindre.

➤ Renseignements au 02 40 58 97 62



Mine de rien - l'hydre des arts



L'association Mine de Rien vous propose une rentrée créative !

Après une année 2023 qui a donné vie à 2 créations collaboratives implantées dans la commune (Initiatives Citoyennes), nous envisageons de proposer 3 types de rencontres dès septembre 2024 :

- **10 ateliers de loisirs créatifs tout âge** (accompagnés d'un parent pour les moins de 8 ans) (1 h 30/mois - tarif à l'année, carte de 5 ateliers ou tarif à l'atelier), encadrés par Alexandra, Amélie, Christelle, Henriette et Line. Découverte de diverses techniques et réalisation de créations à partir de tissus, laine, papier, cartons... Parce que la nature est au cœur de nos préoccupations, nous privilégierons les matières issues de récupération/de dons, comme ce fût le cas lors de nos ateliers Commun'Art 2023.

- **Une initiation au dessin/illustration/bande dessinée** dès 10 ans (1 h 30/semaine - adhésion annuelle) avec Cristoon, graphiste illustratrice et aide coloriste de Karim Friha (*Le Réveil du Zéphire* et *La Flamme et l'Orage*, ed. Gallimard) pour apprendre ou perfectionner ses techniques de dessin (anatomie, création de personnages et décors), raconter une histoire courte et la mettre en images.
- **Des RDV artistiques adultes** (adhésion annuelle) : pour permettre à tous les amoureux de dessin et peinture de se retrouver afin de partager des techniques, des conseils, de dédier un moment à sa passion et de visiter en groupe des expositions.

Si vous êtes intéressé-e-s par l'une ou plusieurs de ces rencontres, merci de remplir ce formulaire de contact pour nous permettre de préparer au mieux notre planning, le matériel et les matières d'œuvre nécessaires.



Pour rester informés de la suite

de notre aventure créative

 [minederien.asso](https://www.instagram.com/minederien.asso)

 [minederien.artcrea](https://www.facebook.com/minederien.artcrea)

 minederien.artcrea@gmail.com



Animation Sportive Départementale : sport nature pour les plus de 60 ans

L'animation sportive départementale et l'OIS Estuaire et Sillon vont proposer, à partir de septembre 2024, des séances de sports de nature pour les plus de 60 ans. Ces séances auront lieu toute l'année sur les différentes communes du territoire Estuaire et Sillon.

Au programme : golf, tir à l'arc, orientation, paddle/kayak, VTT, escalade. Ces séances seront adaptées au rythme et aux capacités de chacun, le but étant de prendre du plaisir tout en pratiquant une activité physique et sportive. Toutes les séances seront encadrées par les éducateurs sportifs départementaux et seront basées sur la découverte et l'initiation à travers une approche ludique, sans aucune recherche de performance.

2 séances de découvertes seront proposées les mardi 18 et jeudi 20 juin prochains, de 10 h à 11 h 30, à Campbon, au complexe sportif. Pour vous inscrire sur l'une de ces séances et/ou pour toutes informations, merci de contacter l'éducateur de votre territoire :

📍 Campbon, Prinquiau, La Chapelle-Launay et Quilly : Stéphane Marchand

stephane.marchand@loire - 06 86 45 82 53



Activités physiques
adaptées pour les seniors

Séances de sports de pleine nature pour les + de 60 ans



Vacances et Familles 44 : prendre des vacances c'est possible...

Chaque année depuis 2006, une équipe de bénévoles accueille et accompagne des familles venues passer 8 ou 15 jours sur le camping de Savenay.

C'est l'occasion pour ces familles de profiter du calme et des bienfaits de la campagne et de rompre avec leurs habitudes et leur environnement. Elles vivent des moments qui resserrent les liens familiaux : jeux, visites des environs, sorties organisées par l'association au cours desquelles elles en rencontrent d'autres en vacances comme elles...

Ce sont des moments riches de partage et d'échanges entre elles et les accueillants

L'originalité de l'association réside dans le fait qu'autour de chaque lieu d'accueil une équipe de bénévoles : prépare la caravane ou la maison, entoure la famille reçue en facilitant son

séjour, en l'accompagnant si besoin dans ses déplacements (pour la plus part elles sont venues en train). N'hésitez pas à venir rejoindre l'équipe de bénévoles pour l'été 2024.

De plus, toute famille n'étant jamais partie en vacances et bénéficiant d'une aide au départ en vacances de la CAF peut contacter Vacances et Familles pour un départ de 1 ou 2 semaines pour l'été 2024.

Des permanences peuvent se faire sur le secteur.

📍 Vacances et Familles 44 - 8, rue D'Hendaye
44200 Nantes - Marie-Thérèse Allain -
02 40 46 47 68 - 06 45 74 97 05
c.bouchet@vacancesetfamilles.org



USBC Basket

Depuis janvier, une nouvelle activité est mise en place au sein de l'USBC : le basket santé.

Le label basket santé reçu, via la Fédération Française de Basketball, permet de proposer des séances à toutes et tous, avec ou sans pathologie, quel que soit l'âge et pouvant se déplacer seul.

Le basket santé, ce sont des séances :

- Pour maintenir ou améliorer ses capacités physiques et mentales pour mieux vivre au quotidien,
- Avec des exercices adaptables à chacun,
- Ludiques pour (re)découvrir le basket,
- Sans compétitions, sans sauts et sans contacts,
- Qui permettent de créer du lien social.

Lors de celles-ci, il est proposé des exercices de renforcement musculaire, cardio-respiratoires, d'équilibre, de coordination.

Le créneau qui a lieu le samedi matin de 10 h 30 à 11 h 30 à la salle de basket de La Chapelle-Launay, est encadré par Coralie, une professionnelle diplômée.

Dates à retenir :

- Grand tournoi de fin d'année : les 8 et 9 juin,
- Assemblée Générale : le 14 juin.

Un très grand merci à tous les bénévoles qui se mobilisent au quotidien pour faire vivre le club !

📧 secretariatgeneral.usbc@gmail.com

Membres du bureau : Emmanuel Lemerrier : président ; Stéphanie Moreau : vice-présidente ; trésorière : Estelle Turpin ; secrétaire : Noémie Dalibert .



Vibra'sons

L'association Vibra'sons propose des cours d'apprentissage et de pratique de la musique pour les enfants et les adultes avec 4 professeurs :

- Camille vous accompagne au chant et à l'éveil musical,
- Catherine propose des cours de piano et d'accordéon,
- Franck enseigne la guitare, l'harmonica et la basse,
- Et Rolland vous fera découvrir la batterie et accompagne les ateliers.

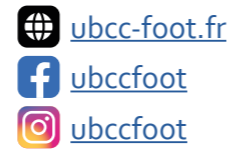
Vous aurez l'occasion de venir les écouter lors de l'audition musicale le 15 juin à 14 h à la salle de la Vallée.

Le forum des associations prévu le 1^{er} juin 2024, vous permettra de nous rencontrer pour discuter musique et vous inscrire si vous le souhaitez. Nous vous attendons nombreux !

Musicalement vôtre.



Suivez-nous sur



UBCC Foot

À l'heure où nous écrivons nous pouvons déjà dire que la saison 2023/2024 est une très belle saison. Tout d'abord au niveau de nos seniors A, qualifiés en quart de finale de la Coupe de District A. Bauvineau ; il en est de même pour nos U13 qui se sont distingués cette saison avec une montée un excellence division la plus élevée du district. Enfin nos seniors féminines qui à 2 journées de la fin sont proches du haut du classement. Évidemment un grand bravo à toutes nos autres équipes, à nos dirigeants ainsi qu'à tous les bénévoles qui se distinguent tous les week-ends sur nos différents sites.

Depuis trois ans, le club met en place des actions PEF (Programme Educatif Fédéral). Elles sont menées tous les deux mois et traitent différents sujets éducatifs comme l'arbitrage et les règles du jeu, l'engagement citoyen la santé, l'environnement et le fair-play. Ces actions touchent toutes les catégories jeunes et sont menées lors d'entraînement sur de petits ateliers de 10-15 minutes par les dirigeants et éducateurs présents.

Plusieurs sorties, très appréciées, ont eu lieu depuis le début de saison telles que le match de Ligue 1 FC Nantes RC Strasbourg le 16 mars à La Beaujoire où plus de 110 licenciés se sont déplacés ou le match de D2 Féminin FC Nantes-OM, le 24 mars à Marcel Saupin.

Le club souhaite remercier Ludovic Fauveau et Daivy Briand pour la mise en place et l'animation de la boutique du club et leur investissement durant 4ans. Un grand merci à Sandrine Cussonneau et Julie Goude qui vont reprendre le flambeau d'ici la fin de la saison et pour les saisons à venir.

À noter :

- Deuxième édition de notre tournoi au stade Maurice Tataro à la Chapelle-Launay le 1^{er} juin 2024.

✉ contact@ubcc-foot.fr



Les Dalons de la Berthelais

Programme des activités estivales 2024, au centre historique et culturel Damien-Loïc Aupiais, de La Berthelais, à la Chapelle-Launay, (44 BZH).

Exposition sur le thème des portraits humains et animaux.

Exposants (par ordre alphabétique) : Abody Gillette, Antony Françoise, Cosson Gilles, Dalibert Jacques, Law Man Co Muriel, Lizot Claudie, Pramart Marie-Claire et Verger Jacqueline.

Vernissage (visite commentée par Annick et Dominique Aupiais), le 14 juillet, à partir de 15 h. L'exposition sera en place jusqu'au 18 août inclus, ouverte le week-end, et les jours fériés de 9 à 12 h et de 14 h à 18 h. Des visites exceptionnelles, guidées, pour des groupes, seront éventuellement programmées en semaine.

Les animations musicales seront assurées par :

- Dimanche 14 juillet, à partir de 16 h : Le groupe Poè é seu de Bouvron, mené par Pol Ablin (musique et danses de Haute Bretagne).
- Jeudi 15 août, tout l'après-midi, jusqu'au coucher du soleil : des groupes réunionnais de Bretagne (Kreol tout' nasyon d'Alexia Erima, La Renyon dan' ker de David Trecasse, accompagnés de leurs danseuses) ainsi que Fabrice Valmy et Philippe Bassonville. Au menu : grand kabar typiquement créole, avec de vrais maloyas traditionnels.

✉ renesens@wanadoo.fr

Conseil de développement : " Du champ à la table "

Une fête de l'agriculture et de l'alimentation locales et durables en Estuaire et Sillon.

Entre marais et bocages, les prairies et les champs marquent notre paysage. Que ce soit en famille ou entre amis, la table est un moment important, de partage et de gourmandise, dans notre culture française. Créative, la cuisine offre une multitude de possibilités bonnes pour nos papilles, notre santé et notre environnement.

Voilà bien des raisons d'imaginer un nouvel événement !

Marché de producteurs, repas « à la bonne franquette » avec concerts et food trucks, ateliers cuisine, village des animaux de la ferme : les éléments importants d'une journée conviviale et festive pour réfléchir à notre façon de cultiver, consommer, et se nourrir sur notre territoire.

Le Conseil de Développement de la Communauté de Communes vous donne rendez-vous le dimanche 29 septembre au Parc de la Soubretière et au complexe polyvalent de Savenay, dans le cadre de la semaine du Développement Durable.

Vous y retrouverez également divers stands, expositions, démonstrations ou jeux pédagogiques et ludiques, pour les grands et les petits ! Antigasillage, compostage, et jardinage seront aussi à l'honneur.

Et pour s'interroger tout en se régalant, l'entrée est gratuite et libre pour tous !

✉ Brigitte Grasland, animatrice Conseil de Développement - www.cd-estuaire-sillon.fr
conseildedeveloppement@estuaire-sillon.fr
2, bd de la Loire à Savenay - 02 40 56 81 48



Un automne à la médiathèque

La Fresque
Océane

Au fil des feuilles rougeoyantes et tombantes, venez emprunter au fil des mois les livres de la sélection littéraire **AU FIL DES PAGES**, de septembre à mai 2025.

Toute l'année, la médiathèque propose à tous et toutes de jouer sur place. Ainsi, sont mis à disposition **DES JEUX DE SOCIÉTÉ** individuels ou collectifs et la **CONSOLE DE JEUX VIDÉO**, accessible dès 8 ans.



Grand retour des **ATELIERS DE BRICO-DÉCO**, en partenariat avec l'association capellaunésienne **MINE DE RIEN**. Carte blanche aux animateurs pour créer des éléments de décoration de Noël.



Cette fin d'année met à l'honneur la BD et le manga. À nouveau, nous invitons **QUENTIN ROCHE, LIBRAIRE AU CHAUDRON** (Saint-Nazaire). L'idée est simple : parmi sa sélection de coups de cœur, choisissez celles et ceux qui finiront sous le sapin de Noël.

➤ Découvrez le catalogue de nos fonds documentaires, le programme complet des animations, et nos différents services sur : www.mediatheques.estuaire-sillon.fr

➤ Mardi : 16 h-18 h 30, Mercredi : 10 h-12 h 30 et 14 h-18 h 30, samedi : 10 h-12 h
bibliotheque.lachapellelaunay@estuaire-sillon.fr
02 40 47 94 20

N'oublions pas un des rôles fondamentaux des médiathèques, la transmission des savoirs et des connaissances. À cet effet, dans le cadre de la **FÊTE DE LA SCIENCE**, événement annuel national, nous jouerons autour de la Fresque Océane.

Dans un esprit de coopération et de compétition, lors d'Halloween, nous ferons frissonner les villageois de Thiercelieux dans l'illustré **JEU DES LOUPS-GAROUS**. Un mercredi après-midi, nous inviterons les joueurs du club des aînés à nous faire découvrir les règles de ce jeu passionnant et tactique, la belote.

Fin décembre, une fois n'est pas coutume, la médiathèque invite une compagnie. *Quand le chat n'est pas là* propose un **SHOW FESTIF**, musical et familial, à la salle de la Vallée. Le personnel de la médiathèque de La Chapelle-Launay, ainsi que les collègues du réseau Estuaire et Sillon, vous souhaite un bel automne, au chaud dans nos médiathèques, à feuilleter, emprunter livres, CD ou DVD.

Les jeux olympiques de 1992

5 000 kilomètres ont été parcourus à travers toutes les régions françaises du 14 décembre 1991 au 8 février 1992 par 5 000 jeunes de 15 à 20 ans volontaires tirés au sort, originaires de tous les départements. Ils se sont transmis le flambeau olympique à chaque kilomètre.

Le 23 décembre, la flamme olympique traversait La Chapelle-Launay "dans une ambiance de Tour de France" comme l'évoquait Daniel Auduc, correspondant de presse. Les enfants étaient nombreux sur le parking du complexe sportif, ils ont pu s'approcher de la flamme "qu'un bon coup de vent a fait disparaître". Une fois rallumée la flamme a poursuivi sa course vers Campbon.



Réponses dans le prochain bulletin

Jeu des 7 différences

Si vous souhaitez, vous aussi, partager l'histoire d'un lieu de notre commune, vous pouvez envoyer une photo et un texte d'accompagnement à mairie@lachapellelaunay.fr

Poème écrit et remis lors du repas des aînés

LA CHAPELLE-LAUNAY

Commune qui s'étend du Sillon jusqu'à la rive de la Loire,
Il y a de belles vues, des paysages divers, beau territoire,
La guerre de Vendée, nous a fait quelques pages d'histoire,
L'abbaye de Blanche Couronne attirait du monde pour la gloire,
Les artistes et les nobles viennent se divertir, manger et boire.
Maintenant la vie est changée, mécanisée, connectée, mais
avec des déboires,

La campagne est en paix, tranquille, c'est une belle victoire,
Vous les jeunes, gardez cela, ce que les anciens ont créé,
en mémoire,
Vous devez faire mieux, c'est votre défi et votre devoir,
Pour La Chapelle-Launay, j'ai beaucoup d'espoir
Maintenant à vous tous, je dis bonsoir.

2024

JUIN

- ⊗ 1^{er} : **Forum des associations et accueil des nouveaux arrivants** - Champ de Foire
- ⊗ 1^{er} : Tournoi foot - UBCC - Terrain de foot
- ⊗ 3 : Permanence mutuelle MCRN - Mairie
- ⊗ 9 : Élections européennes - Salle de la Vallée et salle du conseil
- ⊗ 15 : Feu de la Saint Jean - Comité des Fêtes - Champ de Foire
- ⊗ 15 : Spectacle de fin d'année - Vibra'Sons - Salle de la Vallée
- ⊗ 19 : C'est sport, la musique - Médiathèque
- ⊗ 19 : Permanence bus UDAF - Place de l'Église
- ⊗ 28 : AG et soirée festive - Si on dansait - Salle des Aulnes
- ⊗ 29 : Kermesse - École Sainte-Thérèse, OGEC - Champ de Foire
- ⊗ 29 : Boum enfants - Amicale Laïque - Salle de la Vallée



JUILLET

- 😊 5 : **Spectacle ' Sur les rails '** - Municipalité - Champ de Foire
- 😊 10 : Permanence Véolia - Véolia - Mairie



AOÛT



- ☐ 30 : Nuit de la chauve-souris - Terre d'Avenir - Salle de la Vallée

SEPTEMBRE

- ① 7 : Triathlon palets/fléchettes/mölkky - Comité des Fêtes - Champ de Foire
- ② 21+ 22 : Journées Européennes du Patrimoine - Abbaye de Blanche-Couronne



- 26 : **Concert Mox** - Municipalité - Salle de la Vallée